

De vilde bier i den bornholmske natur

Danmarks Naturfredningsforening Bornholm og Naturhistorisk Forening for Bornholms ekskursion med temaet "De vilde bier i den bornholmske natur" blev en oplevelse, deltagerne vil huske som noget af det ypperste, der kan præsteres i en formidling af et emne, der generelt er vanskeligt at håndtere.



Hans Thomsen Schmidt, Claus Rasmussen og Henning Bang Madsen introducerer emnet

Landets tre mest vidende personer hvad angår kendskabet til vilde bier, Henning Bang Madsen, Claus Rasmussen og Hans Thomsen Schmidt, var inviteret til øen for at de kunne lukke foreningernes medlemmers øjne op for den mangfoldighed af liv, vel at mærke i en natur på naturens præmisser, der udfolder sig i et ganske lille område af øen.



Claus Rasmussen har spottet humlebier i den invasive Rosa rugosa røde blomster

Ekskursionen, der blev besøgt af mere end 35 medlemmer, blev afviklet på kyststrækningen mellem Madsegrav og Arnager, først oven over kystskrænten på det fredede strandoverdrev i retning mod Arnager og derefter langs kystskrænterne retur til Madsegrav.



Vegetationen var svedet af, og kun få blomsterkunne tiltrække bier, der i stedet skulle findes i trækrønerne

Vilde bier holder til på "blomsterrige marker" og naturarealer, men netop dette forårs ekstremt tørre vejr har gjort, at vegetationen mere eller mindre er svedet af til ugunst for insekter i almindelighed og de vilde bier i særdeleshed.

10 bivenlige anbefalinger

Her er 10 anbefalinger til kthag, som kan skabe flere levesteder og hule til bierne i landskabet. Hver anbefaling er værdsat med humlebier, hver anbefaling af humlebier værd, hver stor effekt tiltaget her – 10 humlebier er bedst, men alle anbefalingerne kan gøre en positiv forskel. Vælg de kthag, som passer på din ejendom og i din drift.

- 1** **Bevar og pas på småblomsterne** i grøntland – markvej, råge, mølle, skål, løhøge, renner, grøftkanter og voldsletter kan være gode levesteder for bierne
- 2** **Udfag arealer gennemset til natur** i forbindelse af eksisterende naturarealer. Is skovrante hjørner af marker. Gerne sidskovsener og på tør og sandet jord
- 3** **Så ikke vejvækst** i grøntland, markvej og bank- eller græsarealer nær blomsterne blomster. Vær dog opmærksom på blomstestør i landsgrøntninger
- 4** **Sørg for, at der ikke sker spild og skadet** til naturarealer og småblomster, når du gødemidler og sprøjter – fx ved at hælde afslødet
- 5** **Pas på og plej eksisterende naturarealer** som overdrev, enge og heder med ekstensiv græsning eller høstet, så der er blomster igennem hele sæsonen
- 6** **Bevar de gamle træer** i løvskog, markskov og andre steder på din ejendom
- 7** **Lav blomsterbænk** eller blomsterbænk på din sandstige – lad dem gerne ligge flere år og omgås etapevis, så du opnår et rigt bieleversted op på en gang
- 8** **Etabler naturlige "hulstaller"** – sæt lag i bunker med grev eller sten eller lag en halvstak til hørfald i løvskovet
- 9** **Efterlad dødt ved** og lad fx grev og kvæ ligge i løvskog eller andre småblomster efter beskæring
- 10** **Plant** igennemhørende højbloomrende buske og træer i løvskog og renner

Derfor var det et apropos til dagen og emnet, at "Landbrug og Fødevarer" i en pjece med overskriften **Pas godt på bierne** havde samlet 10 bivenlige anbefalinger til landbrugsbedrifter i landet.

For som det blev fremhævet: ”Flere af de vilde bier har det svært, og der er brug for en fælles indsats, så udviklingen bliver vendt. En sund og mangfoldig bestand af bier bidrager ikke kun til en rig natur, men også til at sikre den værdifulde bestøvning af mange af vores landbrugsafgrøder”.



Spørgelysten var stor blandt deltagerne

Ekskursionsdeltagerne var særdeles interesserede i at lære og vide mere om emnet, og heldigt var det, at ekskursionen kunne præstere tre ledere, der hver på deres felt kunne øse ud af deres viden og erfaring.



*Henning Bang Madsen fortæller om Stenhumlen, *Bombus lapidarius**

På den første del af turen var det generalisterne blandt øens 150 arter af bier, der blev præsenteret: Agerhumle, Moshumle, Havehumle, Lys og Mørk jordhumle, Honningbi samt Stenhumle, der søgte føde i den endnu ikke helt så tørkepåvirkede vegetation.

På kystskrænterne udenfor var det derimod i høj grad specialiteterne, der gjorde ekskursionen til en tur, man vil huske meget længe: Pragtvægbi *Anthophora aestivalis* har landets eneste forekomst i den blottede skrænt umiddelbart øst for Arnager, hvor den lever sammen med de mere almindeligt forekommende Træborende Bladskærerbi og Metalsmalbi.



Kystprofilen øst for Arnager er landets eneste levested for Pragtvægbi.

Også skrænten over Vældekilde er en nationalt vigtigt lokalitet for vilde bier, og her lever Bredhovedet vejbi *Halictus maculatus* og Stribet blodbi *Sphecodes rufiventris* som det eneste sted i Danmark.



Hans Thomsen Schmidt viser stedet frem, hvor han fandt landets første forekomst af Bredhovedet vejbi og Stribet blodbi, hvorfor det er deres eneste levested i Danmark

Tankevækkende er det, at øens vilde bier skal opleves langt fra det dyrkede landskab, men hvis opfordringen fra Landbrug følges, skulle det være muligt, at man igen i højere grad kan opleve vilde bier i landbrugslandet. De ti anbefalinger fra landbrug og Fødevarer er:

1 Bevar og pas på småbiotoperne i agerlandet - markveje, diger, markskel, læhegn, remiser, grøftekanter og vejrabatter kan være gode levesteder for bierne,

2 Udtag arealer permanent til natur i forlængelse af eksisterende naturarealer, f.eks. ukurante hjørner af marken. Gerne soleksponeret og på tør og sandet jord,

3 Slå ikke vejrabatter, grøfter, markskel og brak- eller græsarealer når blomsterne blomstrer.

4 Sørg for, at der ikke sker spild og afdrift til naturområder og småbiotoper, når du gødsker og sprøjter – f.eks. ved at holde afstand,

5 Pas på og plej eksisterende naturarealer såsom overdrev, enge og heder med ekstensiv græsning eller høslæt, så der er blomster gennem hele sæsonen,

6 Bevar de gamle træer i læhegn, markskel og andre steder på din ejendom,

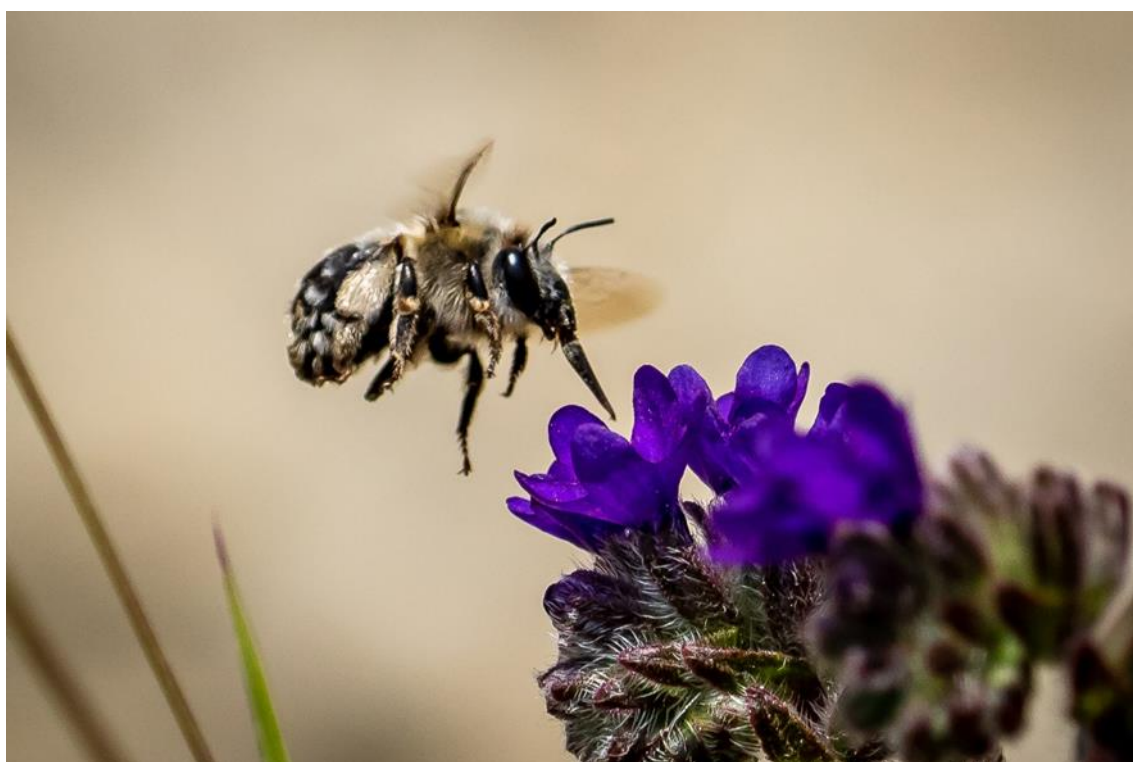
7 Lav blomsterstriber eller blomsterbrak på din omdriftsjord – lad dem gerne ligge flere år og omlæg etapevis, så du undgår at pløje hele striben op på én gang,

8 Etabler naturlige "bihoteller" – udlæg f.eks. bunker med grene eller sten eller læg en halmballe til henfald i læhegnet

9 Efterlad dødt ved og lad f.eks. grene og kvas ligge i læhegn eller andre småbiotoper efter beskæring

10 Plant hjemmehørende hvidblomstrende buske og træer i læhegn og remiser.

Ekskursionslederne var endnu ikke blevet præsenteret for disse anbefalinger, der blev offentliggjort samme dags morgen, men forespurgt mente de, at de vilde bier nok skulle overleve som arter, blot henvist til eksotiske lokaliteter som disse på kyststrækningen mellem Arnager og Fosforitten/Madsegrav.



Et imponerende flot billede af Pragtvægbi, fotograferet af Kåre Kristiansen

Pragtvægbi har fundet sig tilrette i en kystskrænt, der er under aktiv nedbrydning på grund af en "uhensigtsmæssig" sikring af et par sommerhuse med marksten.



Kystskrænten umiddelbart øst for Arnager er under aktiv nedbrydning ved højvande og vestenstorm

Med udsigten til kommende kraftige storme og højere vandstand i farvandet omkring Bornholm må det forventes, at der også andre steder på den bløde stejlkyst fra Stampen til Boderne vil kunne opstå lignende egnede lokaliteter for denne – og andre endnu ikke registrerede arter.



Ikke mange deltagere var på forhånd orienteret om kystskræntens nationale vigtighed for de vilde bier