

Bornholm d. 12. december 2021

Hørings svar vedr. idéoplæg til Energiø Bornholm fra DN Bornholm

Hørings svaret er lavet som bemærkninger til "Udkast til udtalelse om afgrænsning af miljørapport for planen for Energiø Bornholm"

Af Idéoplægget for Energiø Bornholm fremgår:

"Miljøvurderingen indebærer desuden, at Plan for Energiø Bornholms afledte miljøpåvirkninger skal beskrives og vurderes inden for et bredt miljøbegreb, der bl.a. omfatter påvirkning af menneskers sundhed og materielle goder, sejlads og fiskeri, påvirkning af landskab, natur og miljøforhold til lands og til vands."

DN Bornholm mener, at det er afgørende vigtigt for accept af de forandringer som Energiøen vil medføre, at det bornholmske samfund bliver en del af projekt Energiø Bornholm. Det er vigtigt, at vi på øen bliver forsynet med strøm fra vindmøllerne og varme fra transformerstationen. Det er vigtigt at Bornholm ikke bliver set som en belejligt liggende klippekold, der muliggør etableringen af en hub uden at skulle bygge en kunstig ø som i Nordsøen, men bliver set som et samfund, der gerne vil være med til at virkeliggøre den grønne omstilling med alt, hvad det indebærer.

Bemærkninger til afsnit 6.7.1. Biologisk mangfoldighed

Landanlæg:

Vi foreslår, at der ved landanlægget ikke bare tages alle hensyn for at beskytte og bevare den eksisterende flora og fauna. Der skal indtænkes muligheder for at forbedre forholdene for naturen i forbindelse med anlægget. Der kan fx laves jordvolde og stenbunker på udvalgte steder langs kabeltraceerne over landbrugsjord, så vilkårene for flora og fauna forbedres, og der bør indtænkes mange andre muligheder. Forholdene omkring transformerstation og evt. koblingsanlæg bør også udformes, så det giver størst mulig naturværdi.

Havanlæg:

DN Bornholm finder det hensigtsmæssigt, at der laves vurderinger af indvirkningerne på miljøet både på kort og langt sigt. Vi antager, at påvirkningerne på miljøet på kort sigt vil være store og negative, mens de jo gerne på længere sigt skal forbedre forholdene for den marine flora og fauna, også i forhold til den nuværende tilstand, hvis havanlæggene udformes rigtigt.

Et eksempel kan være, at vindmøllefundamenterne laves med hulninger og stenansamlinger, så de giver optimale forhold for den marine flora og fauna.

Bemærkninger til afsnit 6.7.7. Landskab og visuel påvirkning

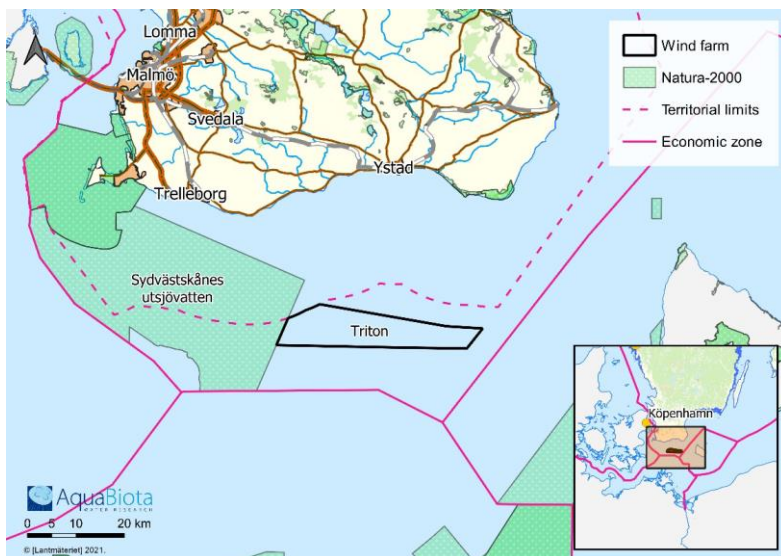
Indhold og detaljeringsgrad

På side 4 i afgrænsningsnotatet omtales en rapport fra september 2020, der er udarbejdet af Urland for Energistyrelsen. Visualiseringsrapporten giver et indtryk af de visuelle påvirkninger, som opførelsen af en havvindmøllepark på 2 GW ved Bornholm kan give. Rapporten viser bl.a. den visuelle påvirkning af en havvindmøllepark 20 km fra Bornholms kyst.

På samme måde som i Urland-rapporten skal visualiseringer ikke blot ske fra Bornholms sydkyst, men også fra Bornholms vestkyst. For at understrege dette, så ses havvindmølleparken Wikinger ved Rügen, ca. 60 km fra Bornholm, både om dagen og om natten fra store dele af Syd- og Vestbornholm og så langt nordpå som til kystkrænterne nord for Hasle.

Mht. muligheden for udvidelse af Energiø Bornholm og opstilling af vindmøller indtil 15 km fra øen, vil vi opfordre til, at alle muligheder for at opstille de mange vindmøller så langt til havs som muligt, og på en måde der mindsker det visuelle indtryk set fra Bornholm mest muligt.

Sverige har netop haft Triton-parken vest for Bornholm i høring. Afstanden bliver ca. 37 km fra den østligste del af parken, så den vil blive mere synlig end Wikinger-møllerne.



Det er derfor vigtigt, at der ses på den samlede effekt af andre landes opsætninger af vindmøller tæt på Bornholm, både om dagen og om natten.

Visualiseringer og lysafmærkning

Det bør være et krav til det kommende konkrete projekt for Bornholm I og II, at der ikke etableres 2-3 GW havvind med blinkende røde lysafmærkninger om natten, men at luftfartsafmærkningen løses på alternativ vis.

På side 4 i afgrænsningsnotatet omtales en rapport fra september 2020, der er udarbejdet af Urland for Energistyrelsen. Visualiseringsrapporten giver et indtryk af de visuelle påvirkninger, som opførelsen af en havvindmøllepark på 2 GW ved Bornholm kan give. Rapporten viser bl.a. den visuelle påvirkning af en havvindmøllepark 20 km fra Bornholms kyst.

I Urland-rapportens sammenfatning står:

”Den visuelle påvirkning fra nye havvindmøller vil både have betydning i dags- og nattetimer. Der er ikke gennemført konkrete undersøgelser eller visualiseringer af lysafmærkning af havvindmøllerne. Erfaringer fra andre vindmølleprojekter både på land og til havs har dog peget på, at påkrævet lysafmærkning (af hensyn til lufttrafik) vil være synlig og kan have en vis visuel betydning på relativt store afstande over åbent hav.”

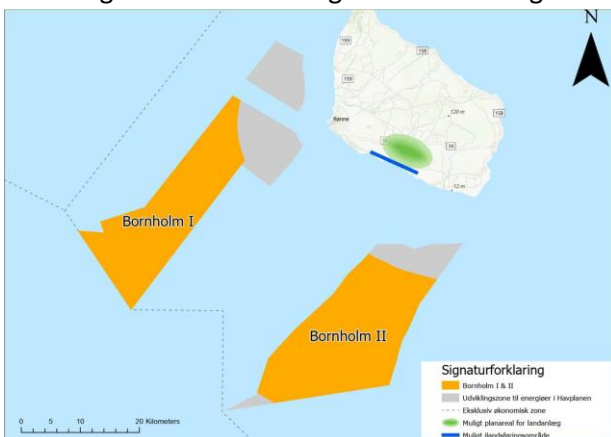
L1 placering af vindmøller 5 km. fra kysten i Urlands visualiseringer – kortet minder en del om Bornholm I incl. udviklingsområder.



L2 placering af vindmøller 20 km. fra kysten i Urlands visualiseringer ligner meget Bornholm I og II.



Placeringer af Bornholm I og II samt udviklingsområder



Urlandsrapportens konklusioner er derfor yderst relevante for arbejdet med Energiø Bornholm.

De røde blinkende lysafmærkninger fra havvindmølleparken Wikingers ses om natten trods afstanden tydeligt fra store dele af Syd- og Vestbornholm og så langt nordpå som nord for Hasle.

Med havvindmøller så tæt på som 20 km, måske endog helt ned til 15 km fra kysten, er det vigtigt, at lyspåvirkningen om natten illustreres i "eksempelvisualiseringen". Det er ikke nok med standard en foto-visualisering. Der skal laves en visualisering af blinkeffekten, i form af en video, der giver et retvisende indtryk af påvirkningen. Oplevelsen af de tyske møller har overrasket mange bornholmere.

Samtidig er det vigtigt, at der som afværgeforanstaltninger beskrives alternative foranstaltninger, jfr. Vejledning til BL 3-11 Bestemmelser om luftfartsafmærkning af vindmøller 2. udgave, 4. maj 2018.

Venlig hilsen

Anna Sofie Poulsen

f/ DN Bornholm

mail: bornholm@dn.dk